

Caduta Dei Capelli Solo Da Un Lato

Più capelli, meno preoccupazioni Follixin: La tua scelta migliore

I componenti del prodotto Follixin agiscono complessivamente, sia dall'interno che dall'esterno, ti forniscono i microelementi necessari, che servono per la formazione e il mantenimento dei capelli nuovi.

- 1 Nutre i follicoli e le radici dei capelli ^[1]
- 2 Rinforza i follicoli e ispessisce la guaina dei capelli ^[2]
- 3 Mancanza di effetti collaterali
- 4 Efficacia garantita



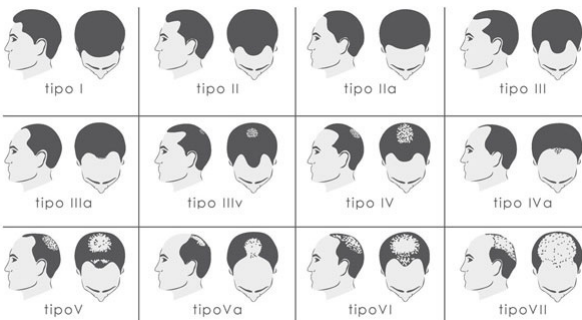
→ Guarda di più ←



Tipologie di Calvizie e Come Curarle

Tutto sul problema delle calvizie, come riconoscerne i sintomi, gli stadi e le tipologie e come risolvere definitivamente il problema.

1. **Nello Stadio I**, i capelli diminuiscono all'altezza della corona, in modo non molto evidente, indicativamente tra 1 e 3 centimetri dietro la linea frontale normale;
2. **Nello Stadio II**, la diminuzione dei capelli sulla corona è molto più evidente;
3. **Nello Stadio III**, il diradamento è molto più forte su tutta la corona.



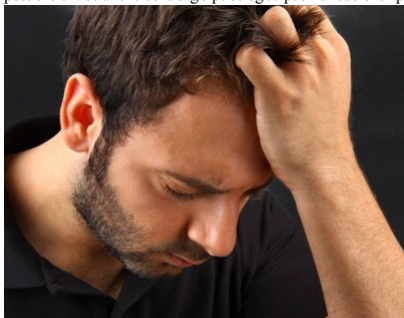
Quando la perdita di capelli deve incominciare a preoccupare

Quando la perdita di capelli deve incominciare a preoccupare? Sapreste riconoscere i segnali che devono indurvi a consultare uno specialista? La caduta dei capelli è un problema che da questa introduzione capiamo come la componente genetica sia, spesso, determinante: non a caso, appena si presenta un caso di diradamento, si va subito a vedere la storia familiare. Quando la caduta è causata dai nostri geni, dobbiamo ricordarci di guardare non solo il ramo paterno ma anche il ramo materno: uno dei geni più determinanti per la caduta è infatti sul cromosoma X e viene ereditato necessariamente dalla madre.

Alopecia da stress o psicogena

Cause, sintomi, cure e rimedi contro la perdita di capelli da stress o alopecia alopecia psicogena e trattamenti contro la seborrea della cute

È ovvio ma non banale che il **miglior rimedio per l'alopecia da stress è quello di rimuovere precisamente la fonte di stress che causa la perdita dei capelli**. In questo senso si invita chi è colpito da questo problema a trovare il modo di sottrarsi alla fonte di stress (se questa è esterna), oppure a rivolgersi a uno psicoterapeuta se lo stress è generato da un disagio psicologico da risolvere interiormente. Purtroppo la rimozione della fonte stressante non è sempre possibile e la soluzione del disagio psicologico può richiedere tempi lunghi, a questo punto affidarsi a un trattamento personalizzato diventa una necessità.



Problema è una forma di alopecia che fortunatamente non è in stato avanzato

Problema è una forma di alopecia che fortunatamente non è in stato avanzato Rank MI+ 96 Iscritto dal 2005 Al di la' del test genetico che a mio avviso perde ogni utilità innanzi ad un Rank MI+ 96

Iscritto dal 2005

[! Segnala allo staff](#)

Caduta capelli da stress: capelli diradati e deboli, matasse nella doccia e sulla spazzola - mai più

Caduta capelli da stress: un problema che avvertite? Se quando vi fate la coda avete i capelli diradati o ne trovate molti in doccia, ecco cosa fare!

Via Pinterest



Come Sapere se Soffri di Calvizie Maschile

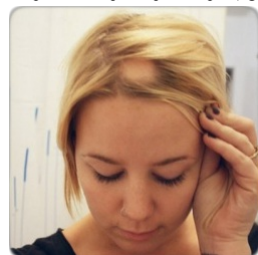
Come Sapere se Soffri di Calvizie Maschile. La calvizie maschile, chiamata anche alopecia androgenetica, colpisce più dell'80% della popolazione maschile sopra i 50 anni d'età.http://www.americanhairloss.org/men_hair_loss/introduction.asp Q...

Questo articolo è stato scritto in collaborazione con Carolyn Messere, MD. La Dottoressa Messere lavora come Medico in Florida. Ha conseguito la laurea presso la University of Massachusetts Medical School nel 1999.

Alopecia areata

Durante la caduta dei capelli a chiazze nella maggior partedei casi i bulbi non si danneggiano, per questo se il sistema immunitario riprende a funzionare correttamente i capelli possono ricrescere.

L'alopecia areata non è una malattia infettiva quanto sintomo di altre malattie, ma in ogni caso la causa deve essere scoperta e trattata. L'alopecia areata si manifesta più frequentemente nel cuoio capelluto ma può comparire in qualsiasi altra parte del corpo ricoperta da peli (ciglia, sopracciglia, barba, baffi, peli del naso, peluria degli organi genitali).



Hai paura di perdere i capelli? Attento a queste 5 cose

Hai paura di perdere i capelli? Attento a queste 5 cose È l'autunno la stagione in cui è più facile accorgersi di avere un problema ai capelli Sarà per questo che nelle ultime ricerche su **Esposizione eccessiva ai raggi solari**. Il danno che purtroppo il sole provoca ai capelli è spesso sottovalutato. Eppure basterebbe analizzare il fusto per aver chiara la situazione. **Il capello che cresce come ci appare?** Se è più debole, sibrato, se si spezza con facilità, se perde lucentezza, vuol dire che ha un problema. Si vede a occhio nudo: i capelli appaiono spenti e non si allungano come un tempo. È come se il capello non avesse la giusta forza per continuare per andare avanti. Anche la cuticola, la parte esterna non è più integra. Il lato estetico diventa il primo campanello d'allarme.



Alopecia da stress: cos'è e come curarla

Alopecia da stress è la definizione più nota con cui si identifica l'alopecia psicogena. Si tratta di una patologia complessa e difficile da individuare in quanto ha sintomatologia simile al altre tipologie di alopecia. In ogni caso non va confusa con la più diffusa alopecia androgenetica (o calvizie comune).

Molto spesso, soprattutto in periodi di effluvio stagionale, veniamo sommersi dalle più svariate pubblicità di **integratori contro la caduta dei capelli** o **multivitaminici e antiossidanti per combattere lo stress**.



Effluvio o alopecia – questa è la domanda

In tema di caduta dei capelli è opportuno distinguere fra effluvio e alopecia. Il termine effluvio indica una caduta di capelli molto intensa e al di sopra della norma. La caduta dei capelli viene definita alopecia, quando la chioma diventa visibilmente meno folta.

In tema di caduta dei capelli è opportuno distinguere fra effluvio e alopecia. Il termine effluvio, deriva dal latino *effluvium*, e indica una caduta di capelli molto intensa e al di sopra della norma. Quale sia esattamente il numero di capelli caduti da considerare al di sopra della norma è tuttavia ancora controverso. La caduta dei capelli viene invece definita alopecia, quando la chioma diventa visibilmente meno folta. I capelli si diradano visibilmente su tutta la testa, oppure la caduta si concentra su una o più zone specifiche, per arrivare in alcuni casi alla cosiddetta pelata. Anche in questo caso, esistono differenti tipi di caduta dei capelli. Mi limiterò a parlare dei tre più frequenti tipi di caduta dei capelli, evitando le forme più rare come ad esempio l'alopecia seborroica – definita così perché si tratta di una caduta dei capelli accompagnata da un'elevata secrezione sebacea – o l'alopecia mucinosa (detta anche mucinosi follicolare) e l'alopecia parvimitata, che portano alla caduta dei capelli a causa della mucina o di una infezione.

