

Prevenire Caduta Capelli In Menopausa

Più capelli, meno preoccupazioni

Follixin: La tua scelta migliore

I componenti del prodotto Follixin agiscono complessivamente, sia dall'interno che dall'esterno, ti forniscono i microelementi necessari, che servono per la formazione e il mantenimento dei capelli nuovi.

- 1 Nutre i follicoli e le radici dei capelli ^[1]
- 2 Rinforza i follicoli e ispessisce la guaina dei capelli ^[2]
- 3 Mancanza di effetti collaterali
- 4 Efficacia garantita

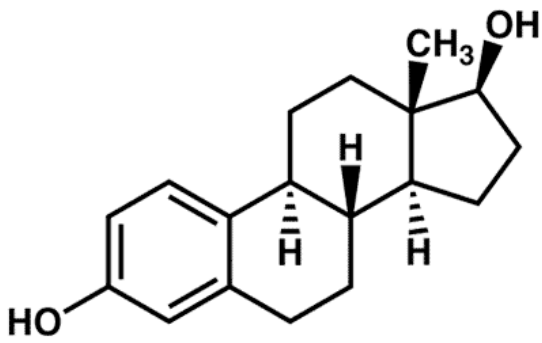


→ Guarda di più ←



La caduta dei capelli in menopausa

Nelle donne in menopausa gli ormoni (e non solo) possono provocare una caduta dei capelli o minare la salute della chioma. Scopriamo perché e cosa fare. A questa riconfigurazione ormonale si accompagna quindi diradamento sul cuoio capelluto, soprattutto nella parte superiore del capo. Le tecniche tricologiche possono pertanto venire in aiuto in questa fase della vita della donna, permettendo un effettivo contrasto della caduta dei capelli colpiti dalle trasformazioni ormonali, evitandone l'assottigliamento e il conseguente **atrofizzazione del follicolo pilifero** determinante calvizie.



Capelli indeboliti: prendersene cura in menopausa

Scopri come prenderti cura dei tuoi capelli, in menopausa, seguendo 3 semplici consigli.

La comparsa di zone visibilmente diradate è una condizione tipica dell'alopecia androgenetica, condizione che suscita nella donna preoccupazione e ripercussioni anche psicologiche.

Prevenire Caduta Capelli In Menopausa

Il periodo della menopausa comporta numerose trasformazioni nel corpo di una donna. La perdita dei capelli può essere uno degli effetti attraverso il quale si manifestano questi cambiamenti.

Tuttavia la diminuzione di estrogeni non è l'unica responsabile della perdita dei capelli, ci sono infatti altri fattori che contribuiscono a peggiorare il fenomeno.

La **predisposizione genetica** è uno di questi. Avere uno dei genitori che abbia manifestato un'alopecia è sicuramente un elemento da non sottovalutare in sede di analisi del capello.



Come cambiano i capelli in menopausa

La vita è fatta di tappe. Ogni tappa porta con sé cambiamenti e i cambiamenti suppongono nuove situazioni, nuove esperienze e nuove sfide. È per questo motivo Microfue lavora con un'**equipe medica altamente qualificata**, diretta dal Dottor Levent Acar, un professionista di prestigio internazionale e riconosciuto come uno dei precursori della tecnica FUE in Turchia.

La caduta dei capelli in menopausa: tutta colpa degli estrogeni

Il periodo della menopausa altera i livelli ormonali che possono causare una abbondante caduta di capelli che si può contenere grazie a rimedi tricologici

Il diradamento che colpisce le donne durante la menopausa si può quindi configurare come una vera e propria alopecia che si manifesta soprattutto sulla parte superiore del capo (come descritto dalla **scala Ludwig**). Contrastare la caduta dei capelli diventa pertanto indispensabile per evitare che i follicoli piliferi, colpiti da questo sbalzo ormonale, producano capelli sempre più fini (vellus) e, infine, si atrofizzino del tutto portando alla **calvizie**.



Aiuto, sono in menopausa e perdo i capelli

Si assottigliano, si diradano. Una delle possibili conseguenze della menopausa e del tempo che passa si rivela fra i capelli. Si chiama alopecia androgenetica: scopri i sintomi e se ne sei affetta.

Si assottigliano, tendono a cadere, si diradano. Una delle possibili conseguenze della menopausa e del tempo che passa si rivela anche fra i capelli. Ma ci sono dei rimedi che possono aiutare a rimpolpare il bulbo e a rinfoltire la chioma.



Caduta capelli donne: la menopausa

Le donne possono essere colpite da alopecia anche durante la menopausa. In questo periodo avvengono numerosi cambiamenti nell'organismo femminile.

I cambiamenti nell'organismo femminile avvengono soprattutto a **livello ormonale**. Perdere la capacità di concepire provoca un vero e proprio scombussolamento degli ormoni femminili. I livelli di **estrogeni calano** vertiginosamente, mentre in compenso aumenta il progesterone, l'ormone maschile responsabile negli uomini dell'alopecia androgenetica. L'alopecia che colpisce le donne durante la menopausa assume quindi una forma molto simile a quella maschile, con un diradamento che inizia a diffondersi a partire dal centro della nuca.

Caduta dei capelli nelle donne: cause e rimedi efficaci

La caduta dei capelli è un problema che affligge anche le donne. Scopri cause e rimedi naturali da adottare per risolvere il problema...

Per quanto riguarda i **fattori ereditari** che causano la caduta dei capelli, la conseguenza più comune è l'**alopecia androgenetica femminile**: un diradamento dei capelli di origine genetica che colpisce più frequentemente le donne che in famiglia presentano casi di membri di sesso femminile con capelli diradati. Come per l'uomo anche per la donna **gli androgeni (ormoni maschili)** sembrano essere i principali responsabili. Nelle donne la quantità di questi ormoni è nettamente inferiore, ma soprattutto in conseguenza della menopausa, dell'avanzamento dell'età e di altri fattori, il loro numero tende a crescere causando una maggiore caduta di capelli. È il fattore ereditario, infatti, la principale causa della **calvizie femminile**.



Come rinforzare i capelli in menopausa

Come rinforzare i capelli in menopausa La menopausa comporta diversi cambiamenti e sconvolgimenti nel nostro fisico; anche i capelli si modificano parecchio. Vediamo come. Tutti noi

Indubbiamente la causa principale è il naturale **invecchiamento del corpo**, ma sicuramente entra anche in causa un cambiamento a livello ormonale. La diminuzione degli estrogeni comporta sicuramente una modifica alla chioma ed alla sua consistenza. I capelli si assottigliano, perdono corpo e divengono più secchi. L'aumento di ormoni androgeni favorisce peraltro la **caduta dei capelli**.



La caduta dei capelli in menopausa: ormoni, altre cause e rimedi

Gli ormoni non sono l'unico motivo di caduta dei capelli in menopausa, in quanto vi possono essere altre cause.

Il **fattore ereditario** è sicuramente determinante per definire la motivazione alla base della caduta dei capelli di una donna in menopausa. Dunque la presenza di **un genitore** colpito da alopecia (sia in linea paterna che materna) è un aspetto di cui tenere conto e che bisogna **segnalare** in sede di analisi del capello;

